

PRODUKT <b>P</b>	HOOFDGROEP <b>2</b>	GROEP <b>23</b>
BETR. Koud-startproblemen bij de B230F-motor		NO. <b>204</b>
200		DATUM Juni 1989

## Service Bulletin

Pagina 1 van 2

### Koud-startproblemen bij de B230F/FT-motor

Betreft de B230F met regeleenheden

Volvo O/N: 1 389 094-2

Boschnummer: 280 000 544

Volvo O/N: 1 336 801-4

Boschnummer: 280 000 511

Bij koud-starten bij ca +20 °C start de motor zonder problemen, maar als de motor direct na het starten wordt belast (b.v. doordat de rijstand wordt ingeschakeld, de AC-compressor gaat werken en/of de bekrachtigingspomp werkt), kan de motor afslaan.

Om dit probleem op te lossen kan een serviceset met Volvo O/N 3 531 106-7 worden aangebracht die bij het starten tussen +5 °C en +30 °C de NTC-spanning van de wattertemperatuurgever met ca 0,5 volt verhoogt (geldt bij +15 °C). Daardoor beoordeelt de LH-regeleenheid de koelvloeistoftemperatuur als ca 10 graden lager dan deze werkelijk is. Het resultaat is een extra choke-factor.  
(NTC = Negative Temperature Coefficient).

De spanning verhogende functie gaat pas werken, als de motor aangeslagen is en de oliedruk is gestegen tot de hoogte waarbij de oliedrukschakelaar de verbinding met de massa verbreekt.

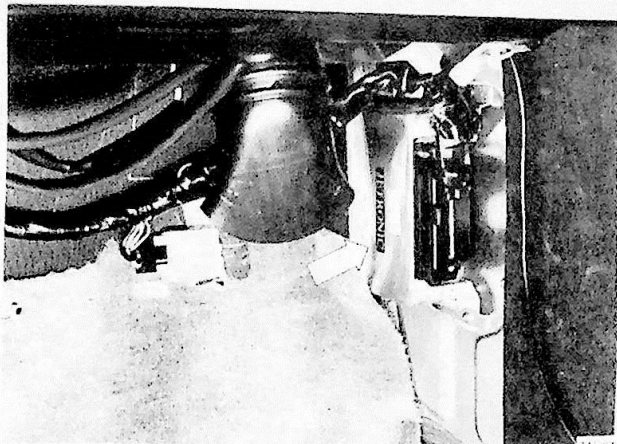
Als bij een temperatuur onder +5 °C wordt gestart en de motortemperatuur binnen 60 seconden na het starten tussen +5 en +30 °C komt, wordt de extra choke gedurende de rest van de minuut ingeschakeld.

De eerste sets zijn zonder Scotch-Lock klemmen geleverd. Dan moeten rode Scotch-Lock klemmen met Volvo O/N 1 586 597-5 gebruikt worden.

Op de regeleenheid van de set zijn aangesloten:

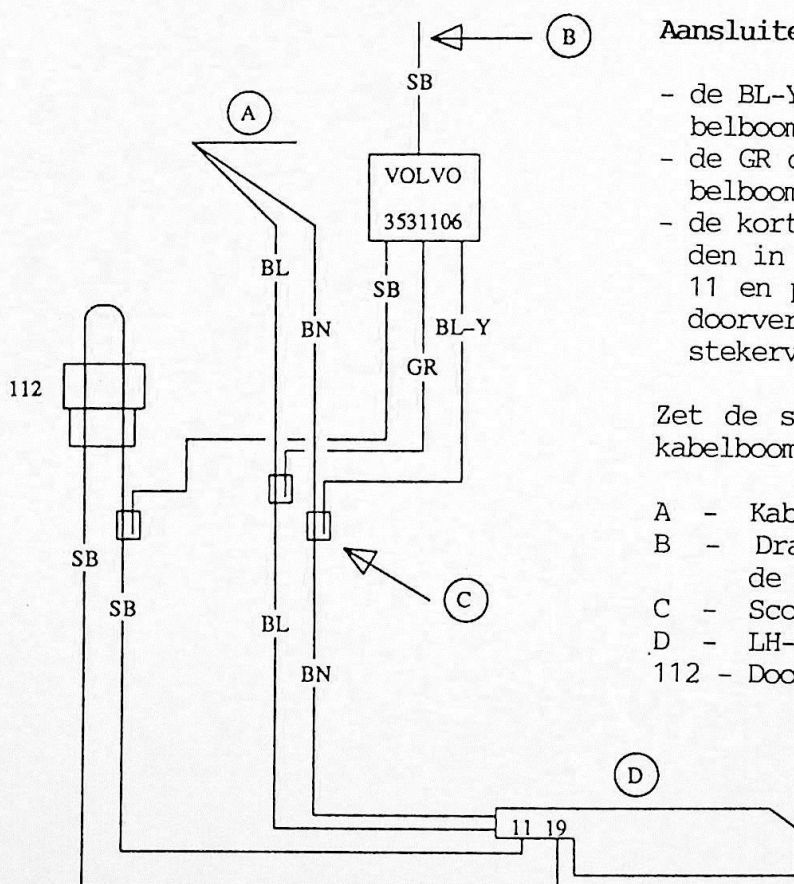
De blauwgele (BL-Y) draad; de grijze (GR) draad; de korte zwarte (SB) draad en de lange zwarte draad.

## Methodebeschrijving



### Verwijder:

- het onderpaneel onder de linker kant van het dashboard
- het onderpaneel onder de rechter kant van het dashboard
- het paneel aan de rechter kant van het schutbord (hier zit de LH-regeleenheid)

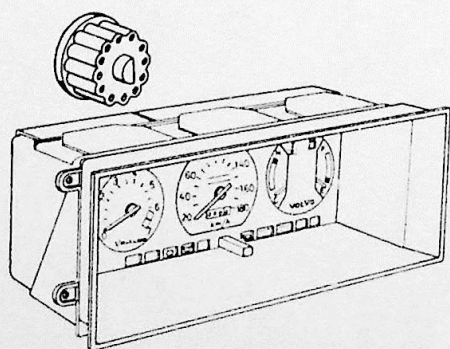


### Aansluiten

- de BL-Y draad aan de BN draad van de kabelboom van de auto
- de GR draad aan de BL draad van de kabelboom van de auto
- de korte SB draad aan een van de SB draden in de kabelboom van de auto die punt 11 en punt 19 in de LH-regeleenheid met doorverbinding 112 verbindt (2-polige stekerverbinding).

Zet de serviceset met elektrotape aan de kabelboom van de auto vast.

- A - Kabelboom van de auto
- B - Draad naar de stekerverbinding bij de linker A-stijl
- C - Scotch-Lock
- D - LH-regeleenheid
- 112 - Doorverbinding



Trek de lange SB draad onder het dashboard naar het instrumentenpaneel.

Verwijder het instrumentenpaneel.

Sluit de lange SB draad met Scotch-Lock aan op de draad naar punt 5 van de 12-polige stekerverbinding voor het instrumentenpaneel.

Breng het instrumentenpaneel, de onderpanelen en het schutbord weer aan.