

PRODUKT P	HOOFDGROUP 0	GROEP 00
BETR. Wijzigingen		NO. 201
240		DATUM Jan 1989

Service Bulletin

Pagina 1 van 2

Wijzigingen bij de jaarwisseling 1988-1989

In Zweden wordt bij de jaarwisseling het modeljaar 1989 van de 240 met de aanduiding K geïntroduceerd.

Bij de jaarwisseling worden bij de auto's enkele kleine wijzigingen aangebracht. De belangrijkste staan hieronder vermeld.

- **Motor B200F voor Finland**

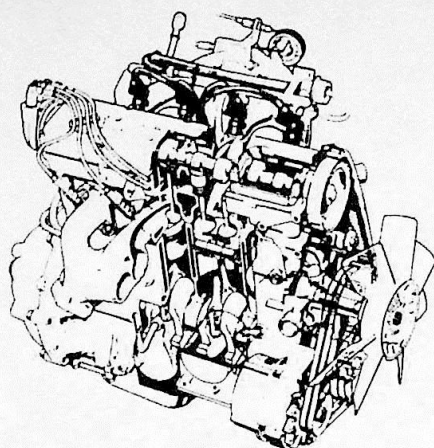
Zie pagina 2.

- **"Check-Engine"-lampje bij 4-cilinder F-motoren**

Zie pagina 2.

- **Naar voren doorgetrokken antennekabel bij de 5-deurs modellen**

In de D-stijl zit nu bij de 5-deurs modellen een verbeterde houder met plug. Ook de antennekabel is naar voren getrokken.



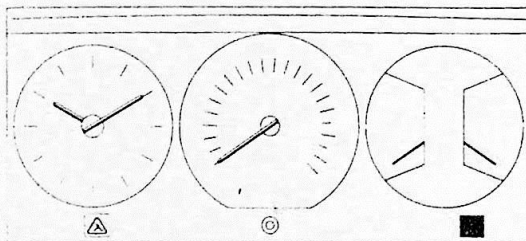
142 27H

Nieuwe motor B200F, Finland

De motor B200F wordt in Finland ingevoerd.

De B200F is in principe een B230F met kleinere cilinderinhoud. Uiterlijk is er geen verschil tussen de motoren.

Het brandstofsysteem LH-Jetronic 2.4 heeft een nieuwe koud-startaanpassing gekregen. Overigens is het brandstofsysteem gelijk aan dat van de B230F.

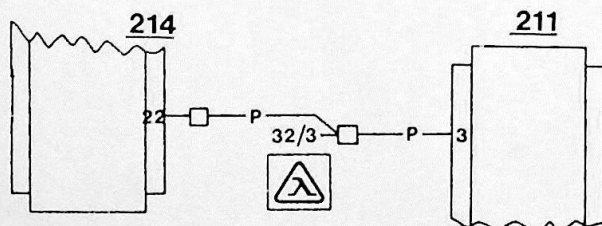


147 254

"Check-Engine"-lampje, 240

(Betreft alleen auto's met stuur links; niet voor USA).

De motoren B200F en B230F hebben een controlelampje "Check Engine" gekregen. Als dit lampje na het aanslaan van de motor brandt, heeft een van de diagnose-systemen van het brandstof- of ontstekingsysteem een storing ontdekt.



147 253

- 211 = Regeleenheid ontstekingsysteem
- 214 = Regeleenheid brandstofsysteem
- 32/3 = Pen 3, 6-polige stekerverbinding in het instrumentenpaneel

Het "Check-Engine"-lampje is in de 6-polige stekerverbinding (aansluiting 3) in het instrumentenpaneel aangesloten. Aansluiting 3 in de regeleenheid van het ontstekingsysteem en aansluiting 22 in de regeleenheid van het brandstofsysteem.